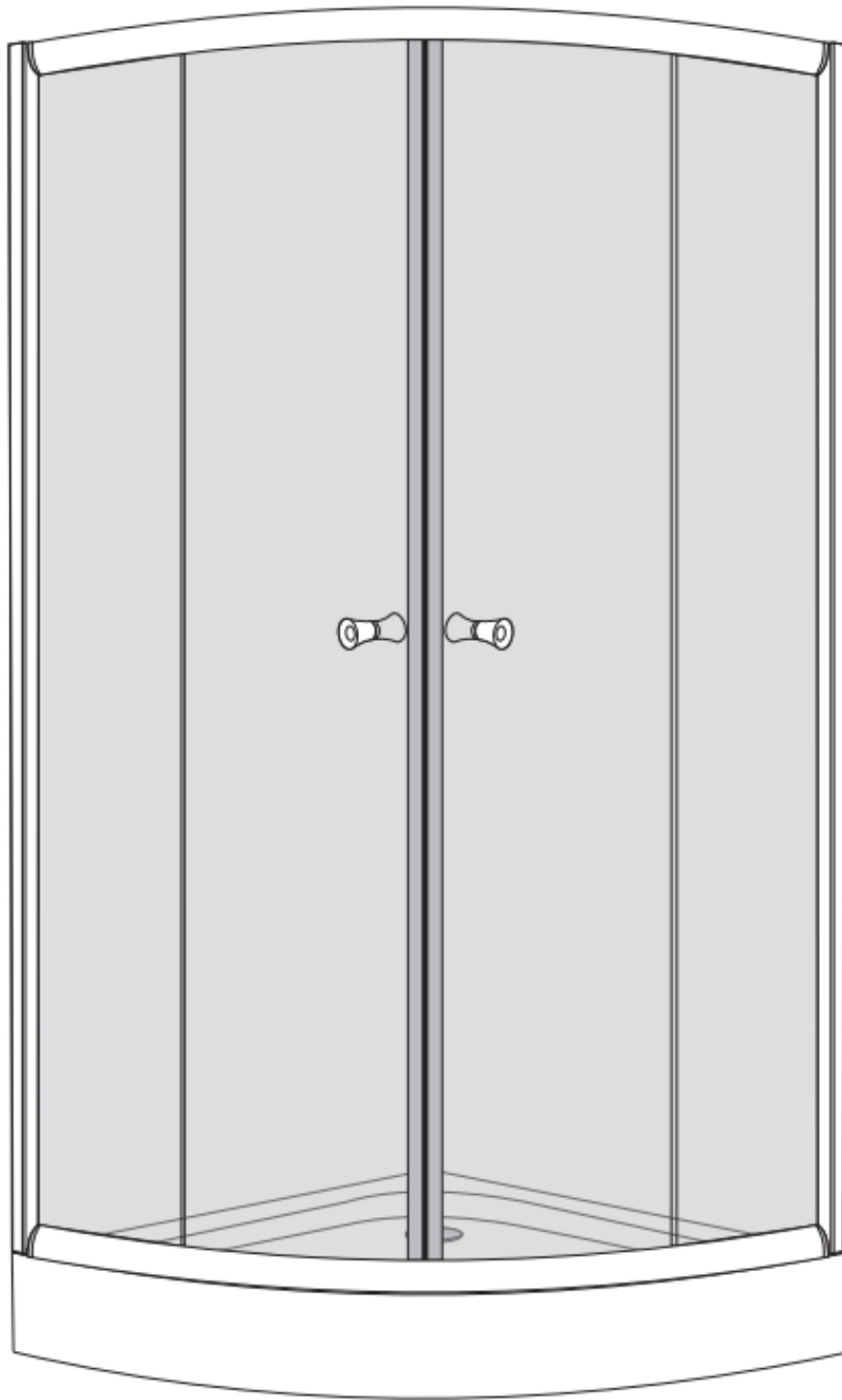


Instrucciones de armado para Shower Door Iguazu y Niagara.



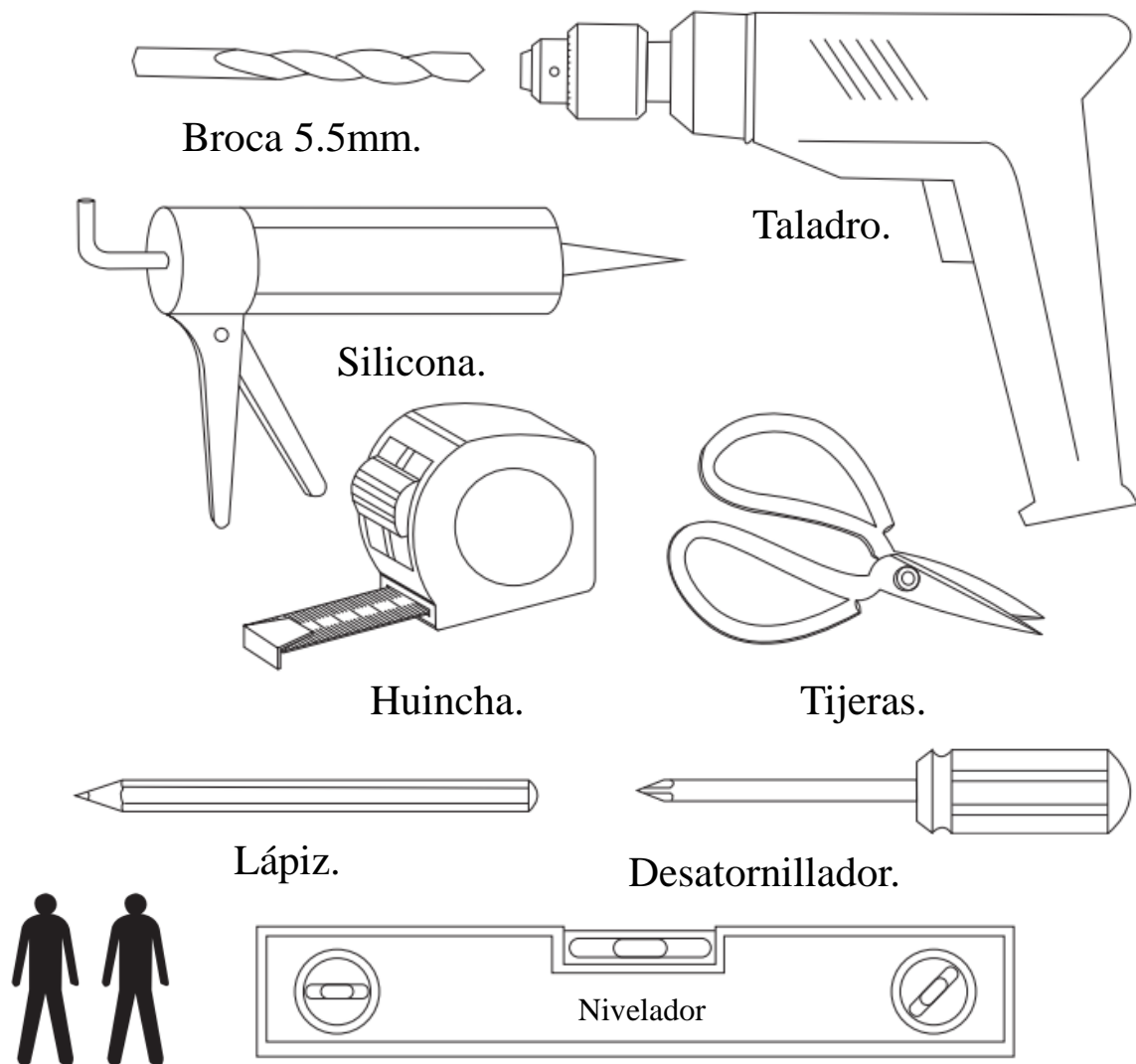
Medidas

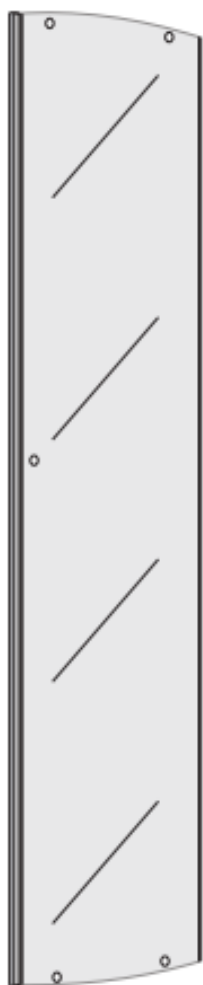
90 cm x 90 cm x 200 cm

80 cm x 80 cm x 200 cm

Herramientas necesarias (no suministradas)

- Cuando esté listo para empezar, asegúrese de tener las siguientes herramientas, un espacio ordenado, una zona limpia y seca para el montaje.
- Se necesitan dos personas.
- Nota: Aunque estas instrucciones son exhaustivas, siempre recomendamos que un instalador técnicamente competente lleve a cabo la instalación.





A1
2PCS



B1
2PCS



C1
4PCS



D1
2PCS



E1
2PCS

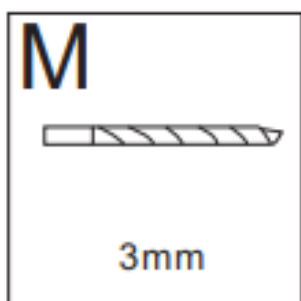
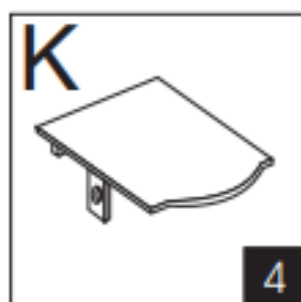
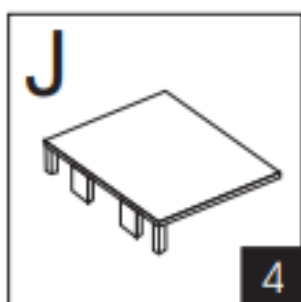
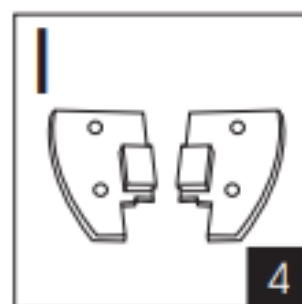
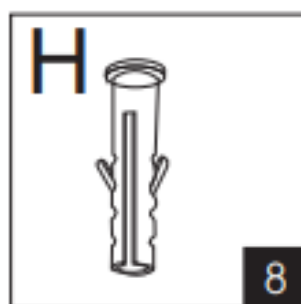
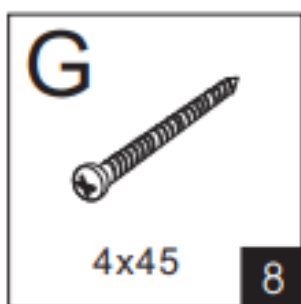
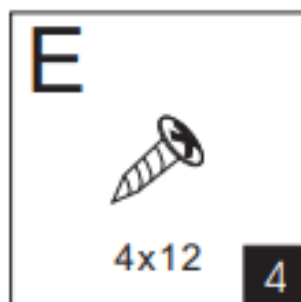
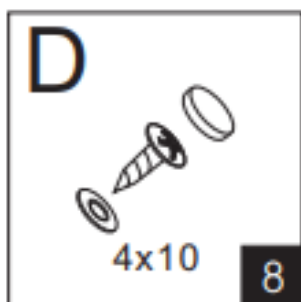
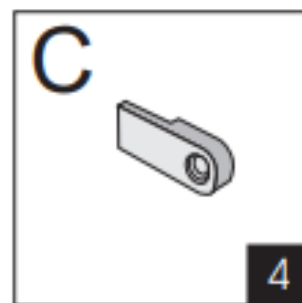
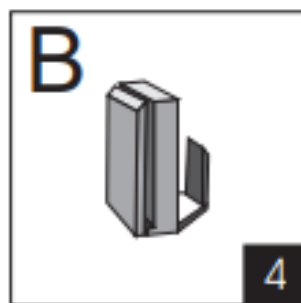
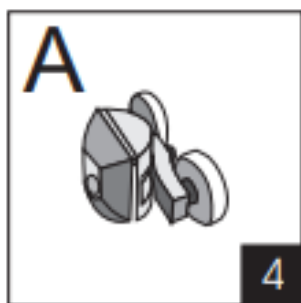


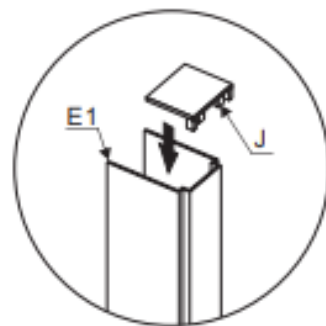
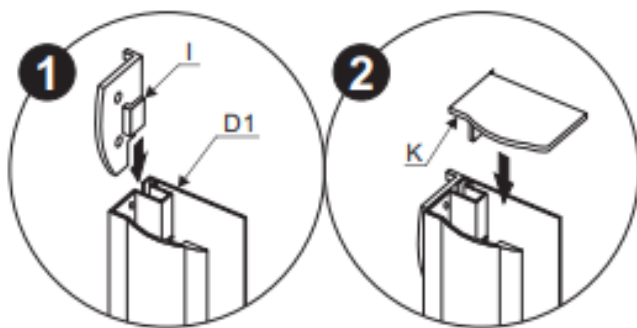
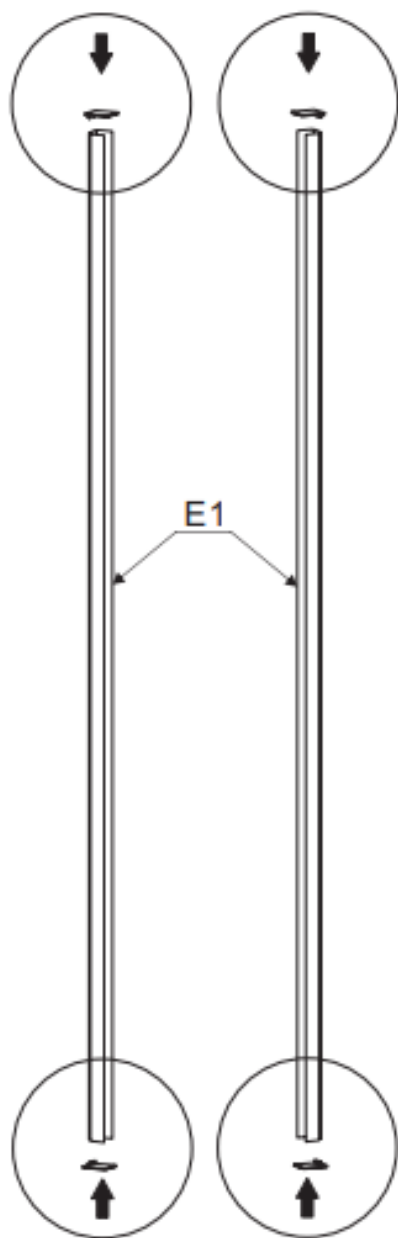
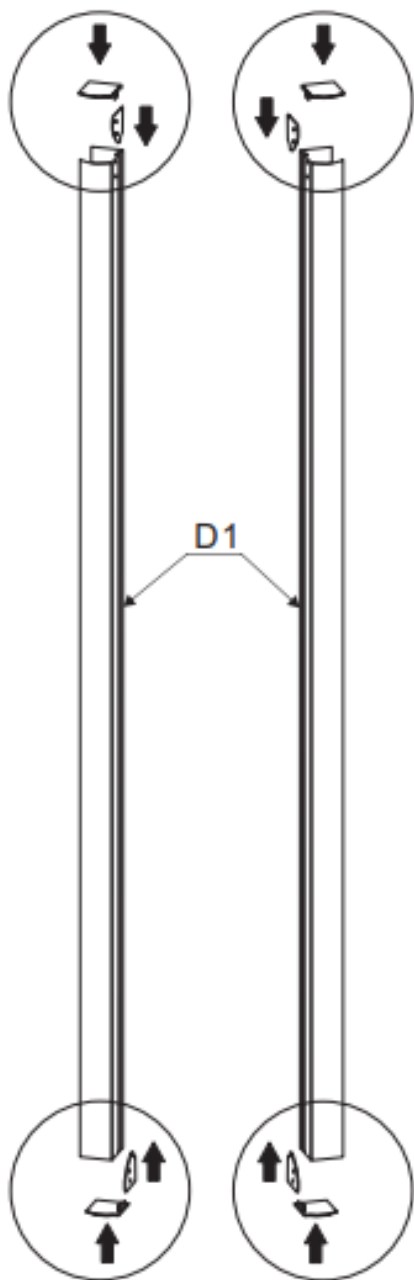
F1
2PCS

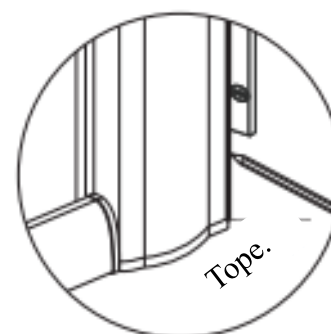
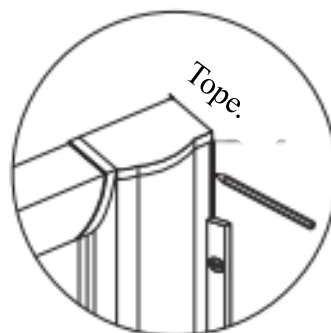
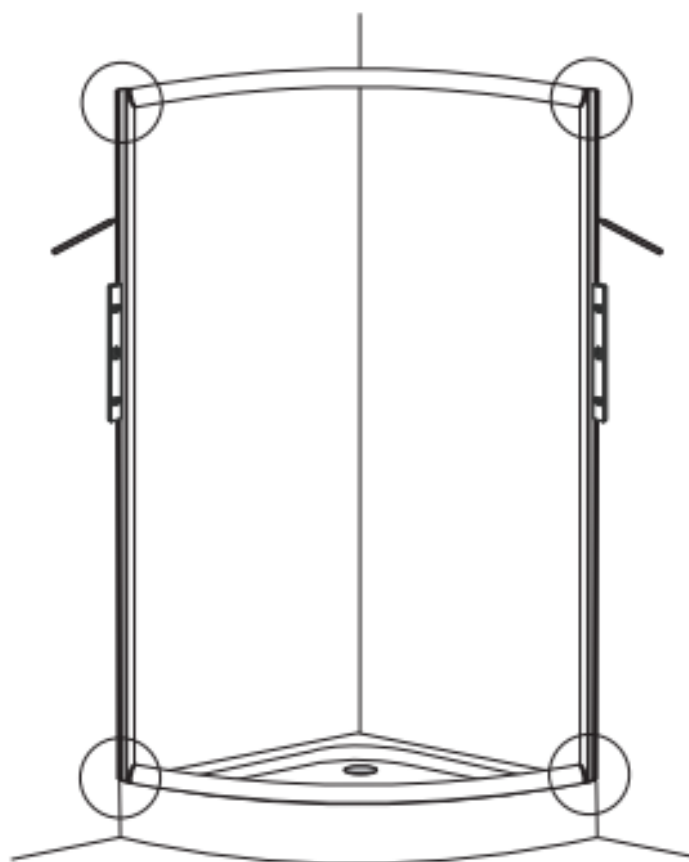
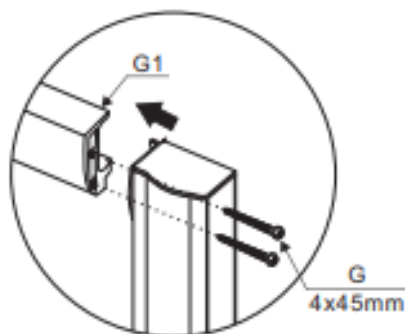
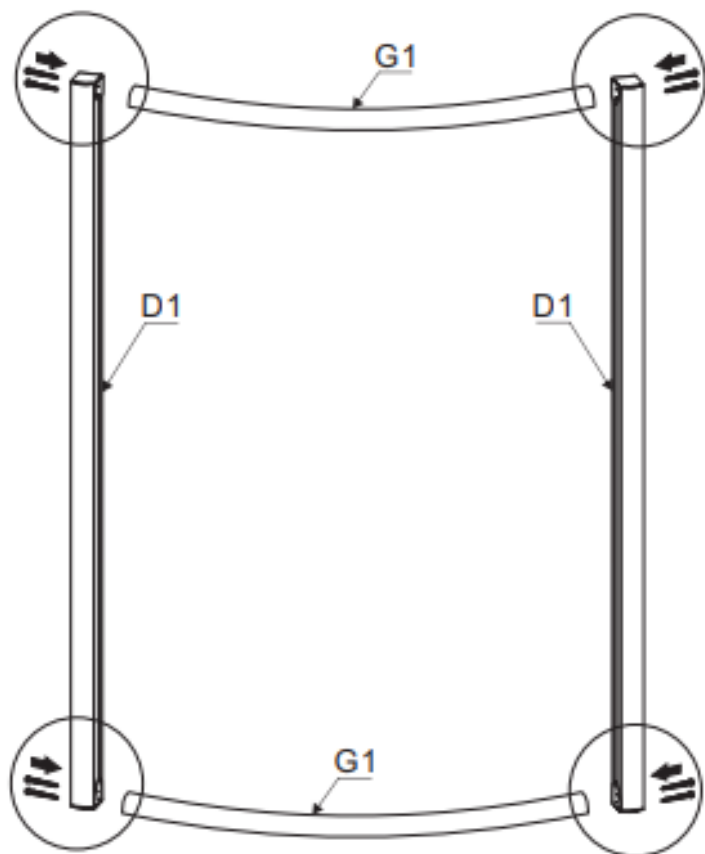


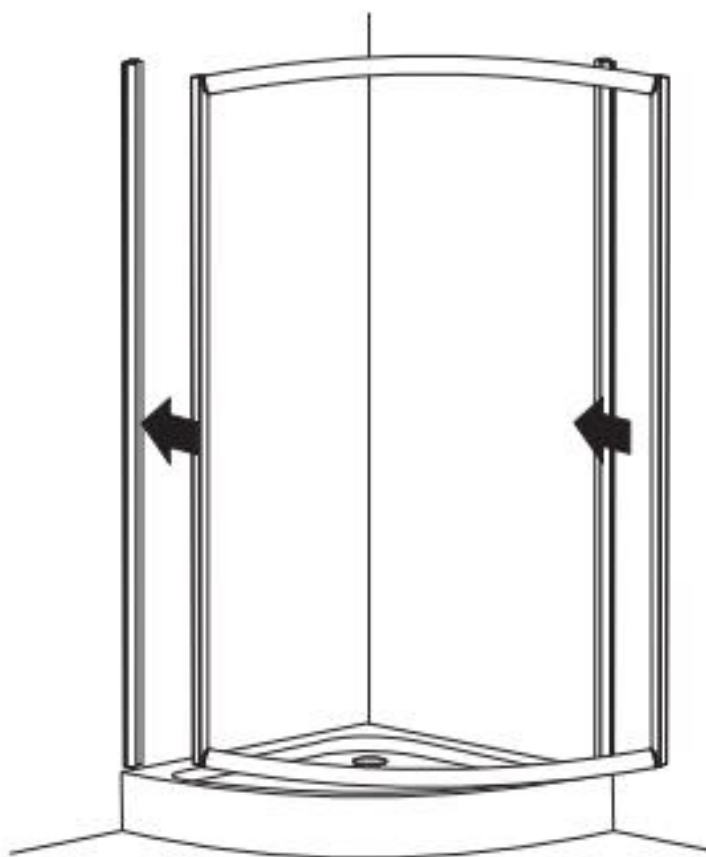
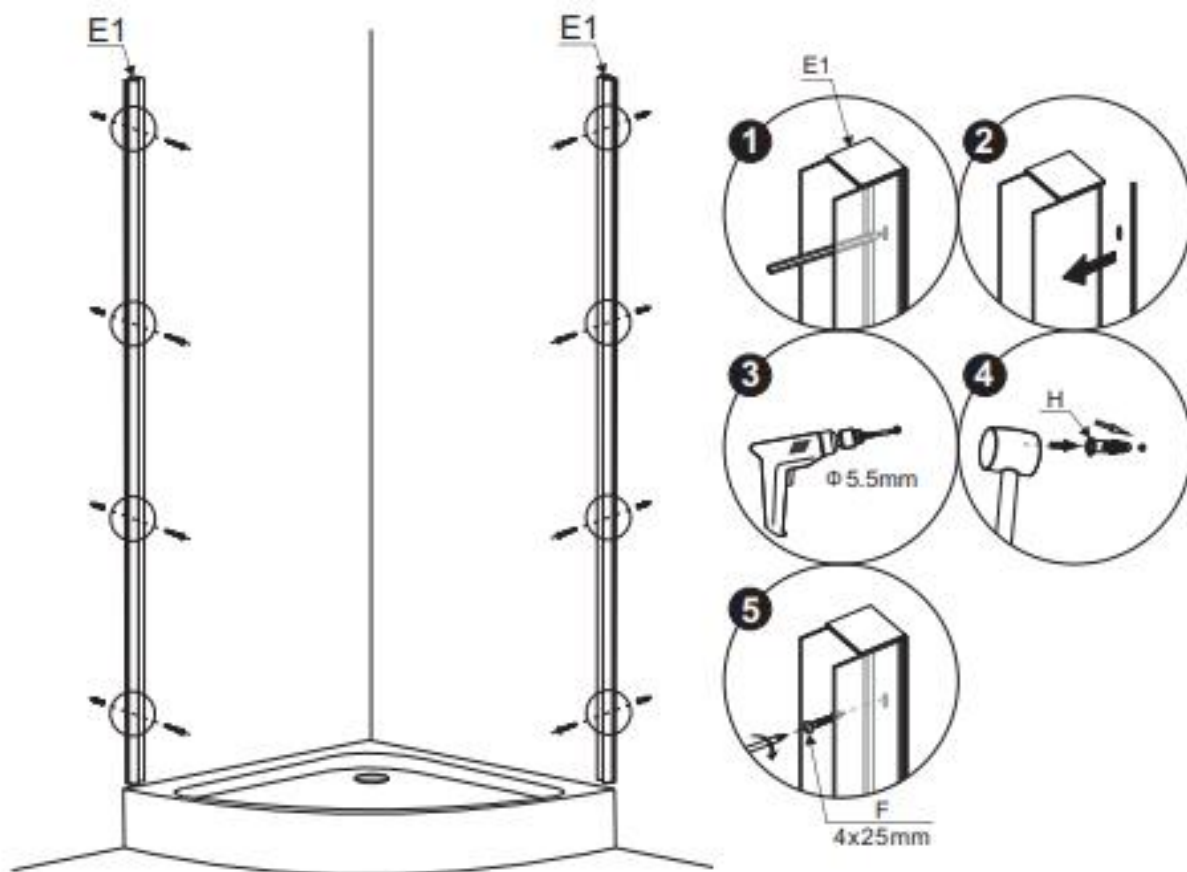
G1
2PCS

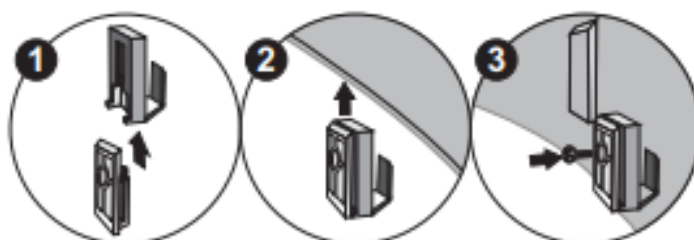
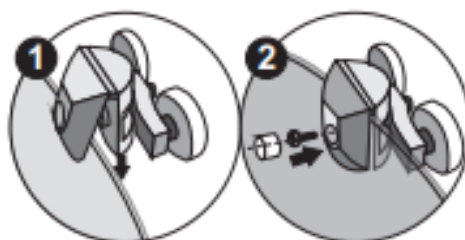
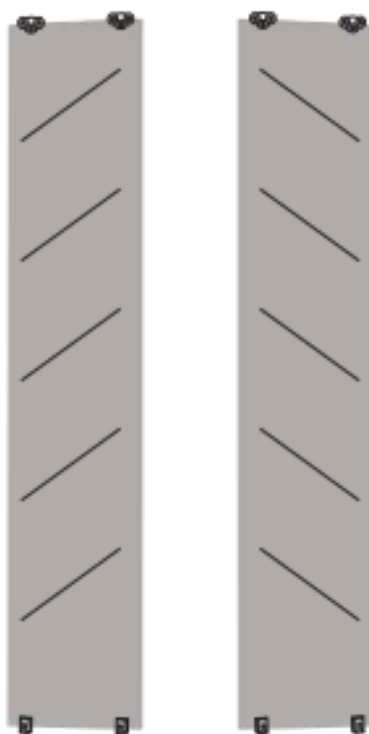
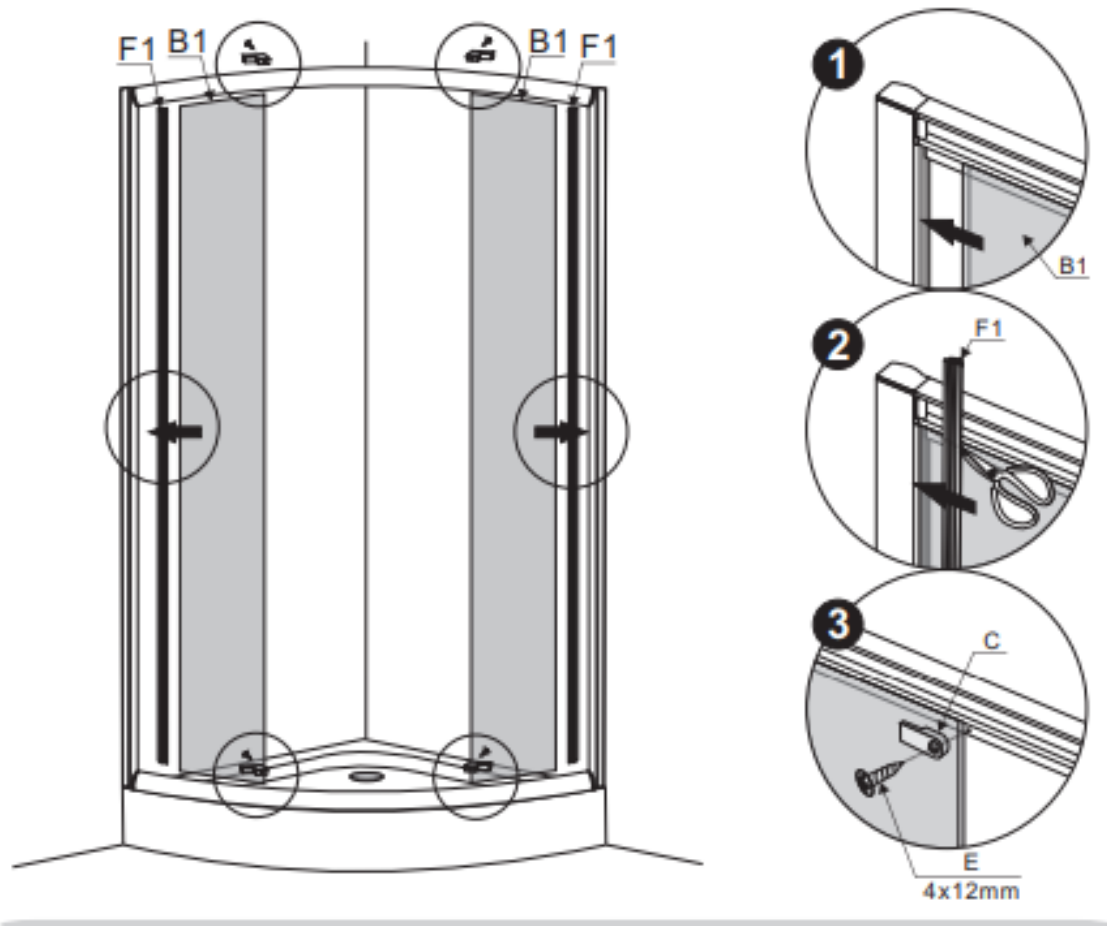


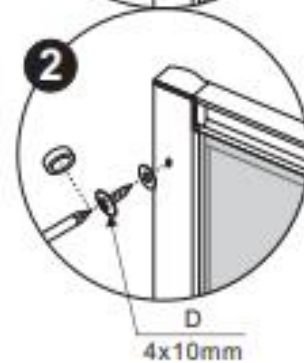
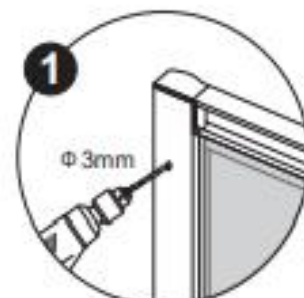
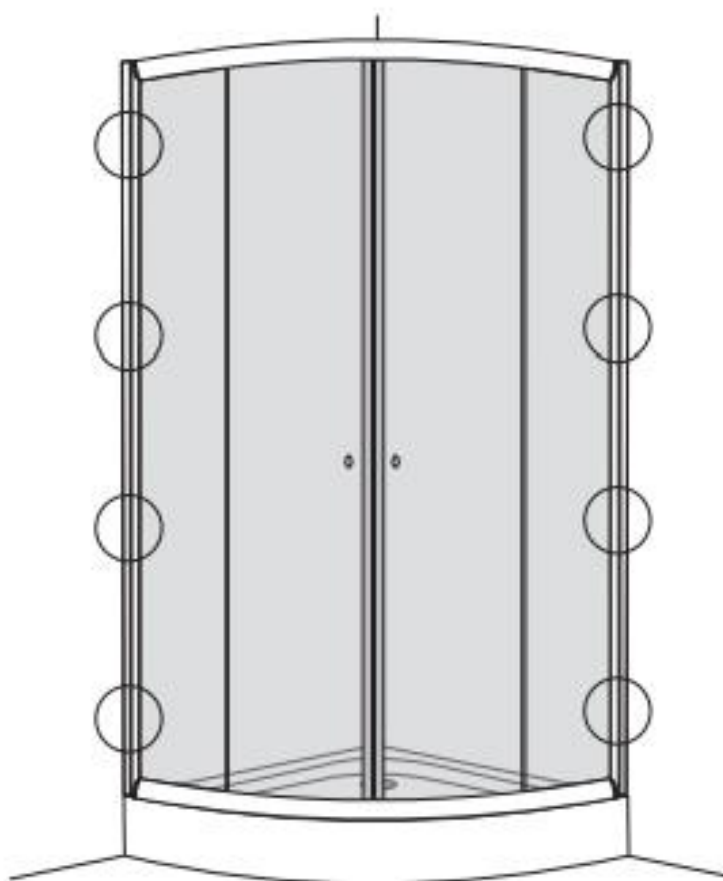
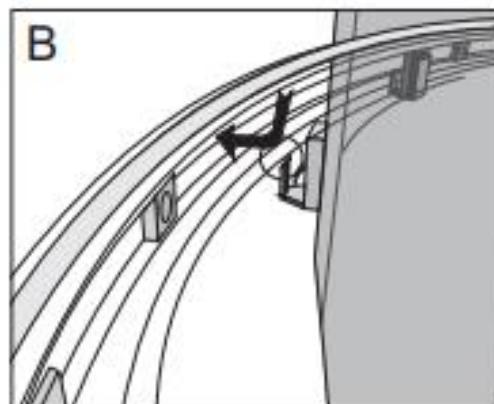
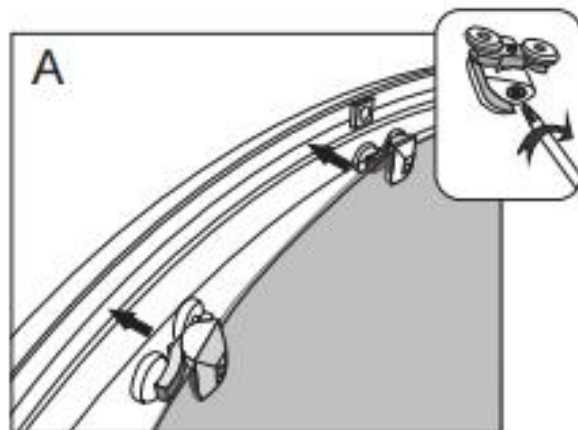
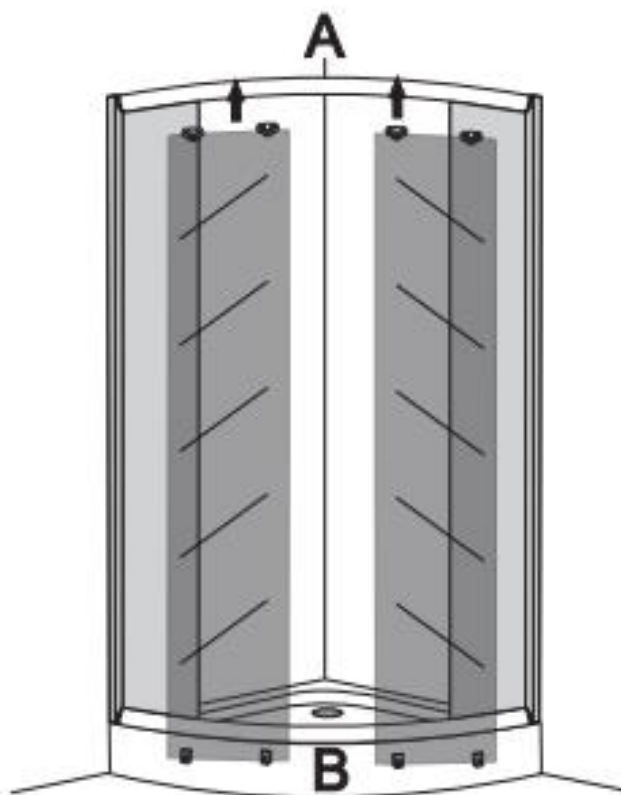


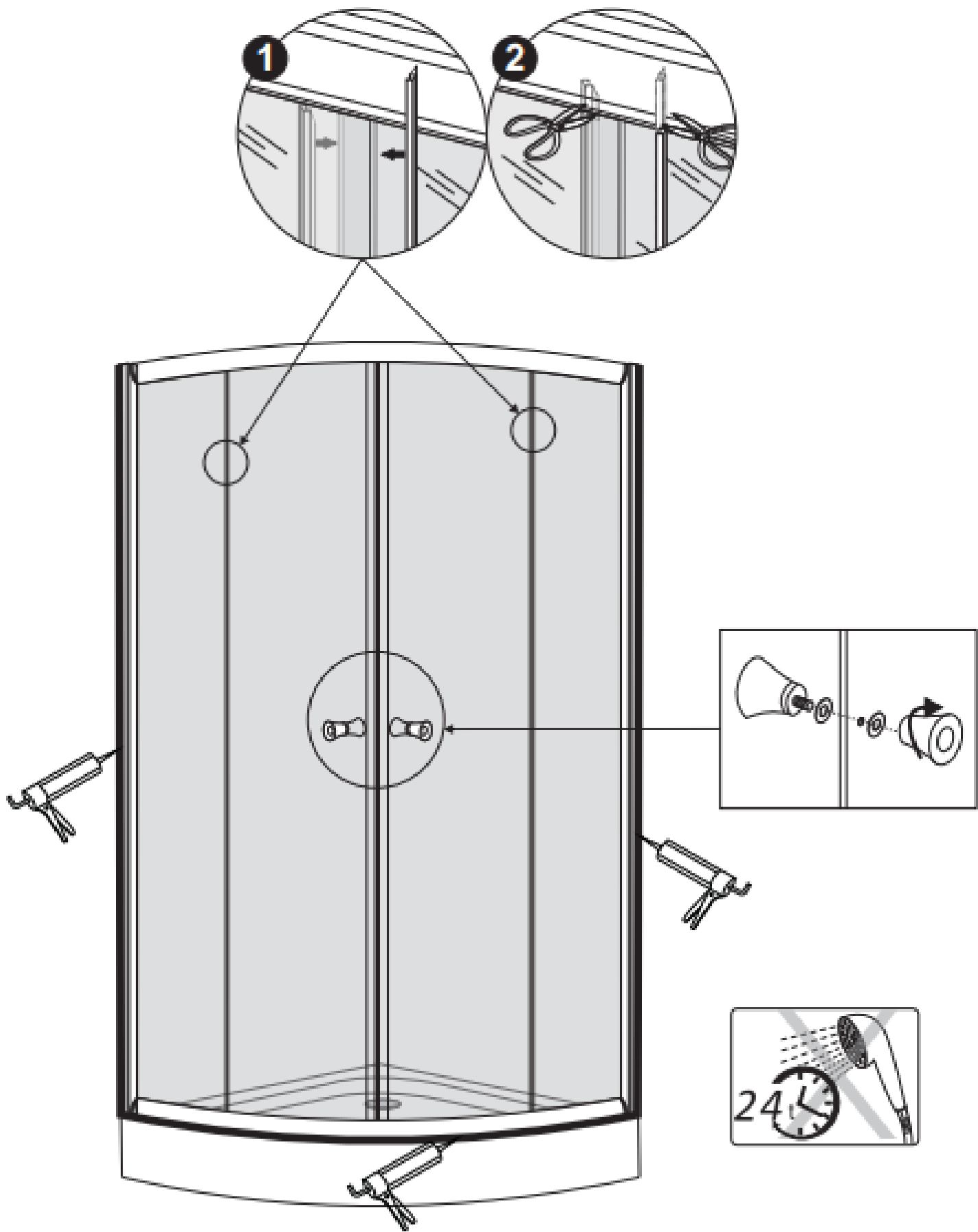








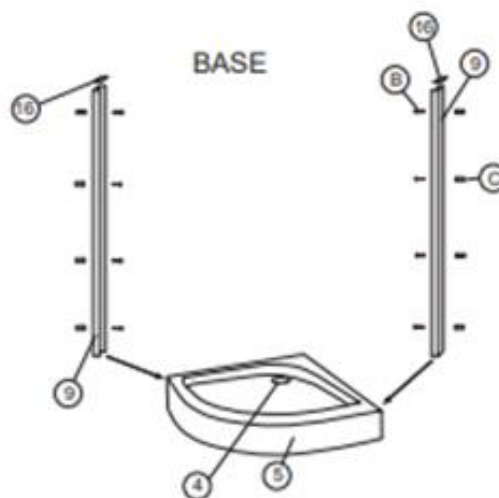
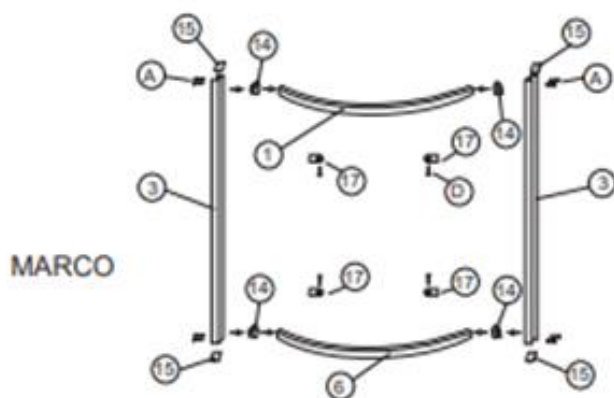
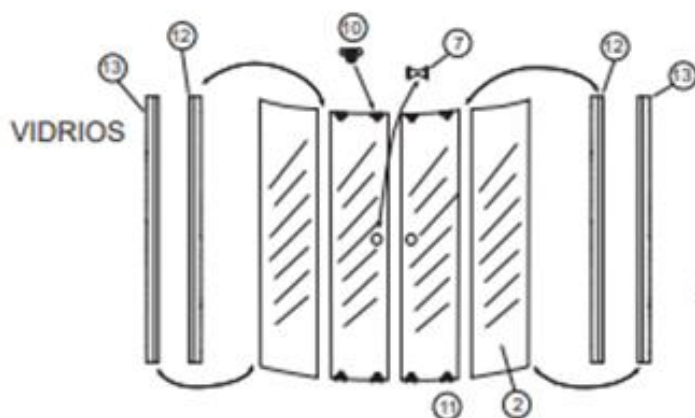




Instrucciones resumidas de armado para Shower Door Iguazu y Niagara.

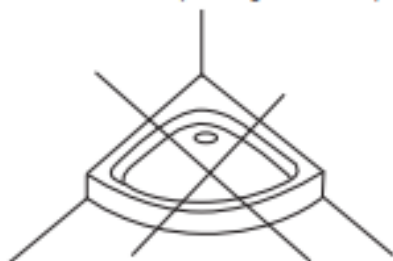
PARTES INCLUIDAS

	CANTIDAD
1. PERFIL CURVO SUPERIOR	1
2. VIDRIOS FIJOS TEMPLADOS 6 mm	2
3. PERFILES VERTICALES (marco)	2
4. DESAGUE INCLUIDO	1
5. RECEPTACULO DE DUCHA EN METACRILATO	1
6. PERFIL CURVO INFERIOR	1
7. ASA DE PUERTA	2
8. PUERTAS DE VIDRIO TEMPLADO 6 mm	2
9. PILAR DE ALUMINIO VERTICAL DE AJUSTE Y FIJACION A LA PARED	2
10. CORREDERA CON RUEDAS SUPERIOR	4
11. SOPORTE DE PUERTA INFERIOR	4
12. BURLETE DE PUERTAS	2
13. BURLETE DE PANEL FIJO	2
14. TAPA PLASTICA PARA PERFIL CURVO	4
15. TAPA PLANA DE PERFIL VERTICAL	4
16. TAPA PLANA DE PILAR DE AJUSTE	4
17. SOPORTE DE VIDRIO FIJO	4
A. TORNILLO ROSCALATA 45 mm	10
B. TORNILLO ROSCALATA 25 mm	10
C. TARUGO 8 mm	10
D. TORNILLO ROSCALATA 10 mm	6
E. TORNILLO ROSCALATA 10 mm CABEZA GRANDE	10
F. BROCA PARA FIERRO 3 mm	1

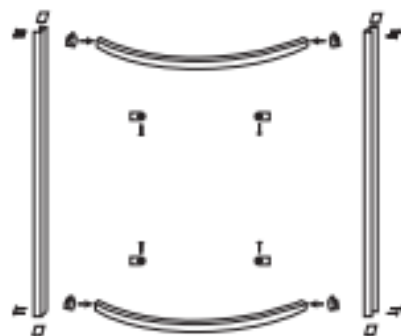


PASOS PARA ARMAR E INSTALAR EL SHOWER

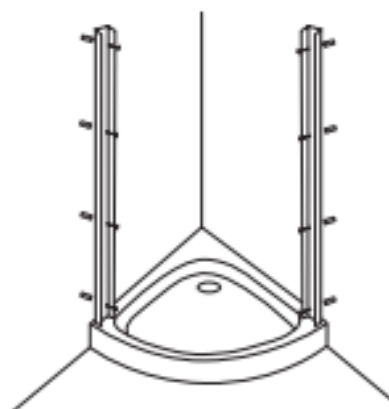
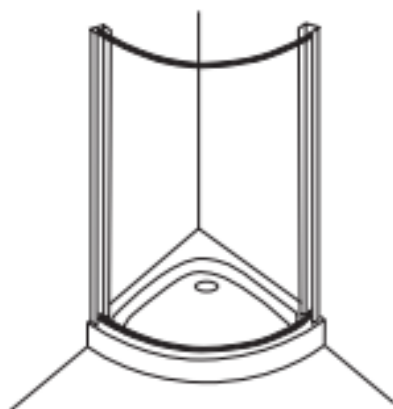
1. Ubique el receptáculo de ducha en la posición definida para la instalación.
Ajuste la nivelación con las patas regulables de la parte inferior. Use un nivel para verificar que esté correctamente nivelado.



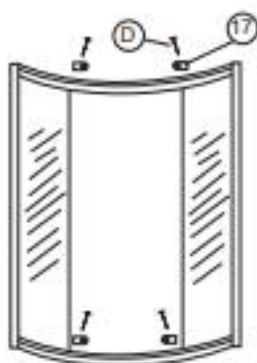
2. Arme el marco del shower door con las piezas, 1, 3 y 6.
Los perfiles curvos se ensamblan a los pilares con los tornillos "A". Se debe insertar la pieza 14 al hacer ensamble. Debe quedar firmemente ensamblado.



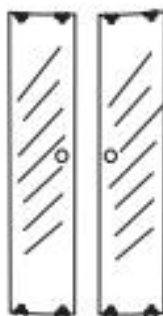
3. Se traza la ubicación de los pilares "9", presentando el marco armado con los pilares insertos en el marco. Los pilares son para absorber descuadres en los muros desaplomados. Al presentarlos sobre el receptáculo, asegúrese de que estén nivelados verticalmente, luego trace la ubicación de los pilares y retire nuevamente el conjunto.
4. Instale los pilares en la posición trazada por medio de los tarugos y tornillos "B".



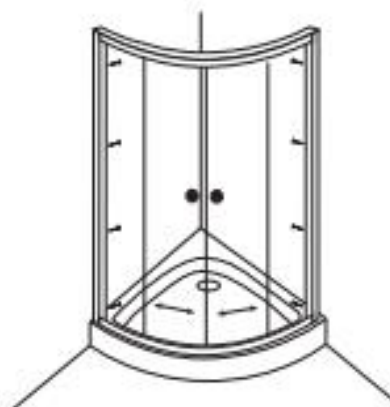
5. Instale en el marco del shower los Vidrios fijos templados. Fíjelos por medio de las piezas "17" y los tornillos "D".



6. Instale en las puertas curvas, las correderas "10", los seguros "11" y las asas de las puertas. Luego instélelas en el marco con las ruedas en la corredera superior y los seguros en la corredera inferior. Verifique el correcto desplazamiento de las puertas.



7. Al marco del shower se debe instalar las tapas "15" para sellar los perfiles, en los cuatro extremos. Ahora se debe instalar el marco en los pilares adheridos en la pared. Los perfiles deben acoplarse al marco interiormente. Luego fíjelo desde la parte interior del shower con los tornillos "E" haciendo perforaciones con la broca "F" suministrada.



8. Instále los burletes de la puerta de corredera y los burletes blandos entre los vidrios fijos y el marco del shower. Selle con silicona la unión del marco al receptáculo y los pilares a la pared, los vidrios fijos en la parte superior e inferior, y la unión del receptáculo con las paredes del baño. Se suministra la pieza "16" para tapar los pilares fijos al muro, si es que produce una separación por el desplome de los muros. La tapa se debe cortar para ajustarse a la abertura que se produjo.

